



Philadelphia and beyond

76

6/08

Un itinerario alla scoperta delle possibilità che offrono due delle città più belle e interessanti degli Stati Uniti, Philadelphia e San Francisco, agli organizzatori di eventi e convention. Seguendo il percorso fatto da Simona Prisco di Corel, che ne ha potuto apprezzare le potenzialità.

di Roberta Nicosia

La Liberty Bell



Un solo viaggio, due città splendide. Diversissime fra loro ma egualmente affascinanti. È quello che ha potuto fare Simona Prisco, Sales Manager Italia di una delle più importanti aziende mondiali dell'Information Technology, la Corel, grazie anche ai comodi collegamenti operati da **Us Airways**, la compagnia statunitense che ha il suo hub proprio a Philadelphia. Philadelphia diventa così una base ideale per la scoperta di altre realtà degli Stati Uniti

PHILADELPHIA, LA CITTÀ DOVE È NATA L'AMERICA

Eclettica e multifforme, Philadelphia riesce a coniugare l'animazione e l'entusiasmo che solo una metropoli può dare con il fascino di una **città a misura d'uomo**, da visitare seguendo il proprio personale filo conduttore, che si snoda lungo le strade ordinate che s'intersecano ad angolo retto, rendendo questa città facilissima da girare.

Anche a piedi date le **dimensioni relativamente contenute** di questa "piccola grande città" dal fascino vagamente europeo.

Diversi sono i temi e i percorsi che questa città offre a chi la visita per la prima volta.

C'è la Philadelphia del **cinema** - che vi porta a scovare gli angoli che sono serviti come set cinematografici di film culto -, quella della **gastronomia** - che ne ha fatto la capitale gourmet degli USA - e infine quella della **storia**, forse la più nota, ma non per questo la meno interessante, che ruota intorno all'Independence Historical Park, il miglio più storico d'America. Qui è stata proclamata l'Indipendenza degli Stati Uniti e redatta la Costituzione, e qui ha suonato per la prima volta la **Liberty Bell**, simbolo dei valori su cui si basa la democrazia, ancora oggi l'attrazione più visitata della città.

Ma diverse altre sono le **chiavi di lettura**: molti vengono qui per lo **shopping**, una vera e propria mania in una città dove gli articoli di abbigliamento e le calzature sono esenti da tasse, altri per la **musica**, il **balletto**, la **ricerca scientifica**... Ognuno può ritagliarsi una città a sua immagine e somiglianza.

Philadelphia offre tutti questi aspetti mescolati con grande equilibrio, e seduce proprio per la **qualità di vita** che offre ai suoi abitanti, così inusuale per una città di queste dimensioni, per i piaceri che offre, da assaporare a poco a poco, per l'esplosione continua di mostre, festival, spettacoli e per la disinvolta e calorosa cordialità con cui accoglie i suoi visitatori.

Philadelphia comincia a stare stretta nei panni della "città più storica d'America": il grande fermento culturale, artistico e gastronomico che la pervade e la elettrizza, dà a questa compassata signora una **ventata di energia nuova**.

L'arte è servita

Forse non tutti sanno che Philadelphia ha un **patrimonio artistico senza pari**. Ed è proprio il filo conduttore dell'**arte** quello che rende questa città così unica, tanti e tali sono i capolavori e i tesori che essa nasconde nelle sale dei suoi **Musei**.

A cominciare dal **Philadelphia Museum of Art**, (www.philamuseum.org) una vera e propria istituzione cittadina, visitata ogni anno da milioni di appassionati. La scalinata - resa celebre da Sylvester Stallone nel film "Rocky" - porta ad una spianata da cui si gode uno dei panorami più belli della città. L'edificio, in stile tempio greco con colonne corinzie, ospita **200 gallerie** in cui sono in mostra più di **300.000 opere**, tra cui una splendida collezione di arte asiatica, un chiostro francese del XIII secolo e

PHILADELPHIA
CONVENTION & VISITORS BUREAU
www.PhiladelphiaUSA.travel

Only in San Francisco
CONVENTION & VISITORS BUREAU

c/o Master Consulting srl
Via Aureliana, 53 - 00187 Roma
Tel +39 06 4201 1376
Fax +39 06 4200 3836
info@mastercons.it
www.mastercons.it



Philadelphia Museum of Art



Barnes Foundation



Pennsylvania Convention Centre - Grand Hall

una incredibile collezione di quadri di Cézanne, Renoir, Monet, Manet, Gauguin, Delacroix, Rousseau e Degas oltre all'opera forse più famosa di Van Gogh, i Girasoli. Tra le opere moderne si segnalano quelle di artisti come Klee, Brancusi, Braque, Mirò, Dalí, De Chirico, Duchamp, Matisse e Picasso. Il museo conta anche una nuova sede nel Perelman Building, che sorge a poca distanza, e che costituisce la prima fase di un piano volto a modernizzare il Philadelphia Museum of Art.

Diversi sono gli altri musei di grande interesse come il **Museo Rodin** o l'**Institute of Contemporary Art**, che espone opere di Mapplethorpe e Andy Warhol quando ancora erano pressoché sconosciuti. La più impressionante e stupefacente collezione privata di dipinti di impressionisti e post impressionisti si può ammirare però alla **Barnes Foundation** (www.barnesfoundation.org) a Merion, a quindici chilometri dal centro della città. Qui, in un edificio degli anni Venti circondato da un bellissimo giardino, si trova la più **grande collezione privata di opere impressioniste** del mondo. In queste sale insolitamente tranquille - dato il severo contingentamento dei visitatori, ammessi solo su prenotazione - si trovano 181 dipinti di **Renoir**, 69 di **Cézanne**, 59 di **Matisse** e 46 di **Picasso** oltre numerosi altri capolavori di Van Gogh, Manet, Monet, Modigliani, Degas, e perfino opere di Tiziano, El Greco e Rubens.

Fondata nel 1922 da Albert Barnes, un ricco industriale farmaceutico "per promuovere la cultura e l'apprezzamento delle arti figurative", la Barnes Foundation ha ancora oggi uno **scopo educativo**: nelle sue sale si svolgono lezioni d'arte, e per questo tutte le opere sono ancora disposte nelle sale esattamente come le aveva accostate il proprietario. Intorno alla casa sorge l'Arboretum che funge come scuola per imparare botanica e architettura dei giardini. Uno scopo filantropico dunque, sta alla base di una delle istituzioni più stupefacenti della città.

Pennsylvania Convention Center

Il 41% dei pernottamenti nel centro di Philadelphia è generato dal mercato congressuale. Ciò non sarebbe possibile senza la presenza del **Pennsylvania Convention Centre**, (www.paconvention.com) inaugurato nel 1993, la più vasta struttura congressuale del nord est degli Stati Uniti e una delle pochissime a trovarsi proprio **nel cuore della città**. Nel 2007 è iniziato un **progetto di ampliamento** che ne raddoppierà la superficie.

Costruito all'interno dell'ex stazione ferroviaria dismessa nel 1984, il Centro Congressi ha saputo coniugare perfettamente le più avanzate tecnologie delle sue sale con lo stile classico della facciata integrando nel suo complesso due autentici gioielli architettonici, la Head House del Reading Terminal, in stile rinascimentale, e l'hangar ferroviario della fine dell'Ottocento, il più grande ad una sola campata ancora esistente al mondo.

Il vero gioiello del **Pennsylvania Convention Centre** è sicuramente la **Grand Hall**, con la sua immensa volta di vetro e acciaio alta trenta metri, spettacolare biglietto da visita del centro congressi e perfetta location per eventi di prestigio. Dalla Grand Hall si possono raggiungere via passaggio interno le 1.400 stanze dell'Hotel Marriott, il Reading Terminal Market, l'Hard Rock Café, il centro commerciale The Gallery e il Regional Transit System, con accesso diretto all'Aeroporto Internazionale. Il **Pennsylvania Convention Centre** da più di 14 anni svolge un ruolo di assoluta preminenza per quello che riguarda la città di Philadelphia; infatti ha ospitato **migliaia di congressi** di cui un terzo nel campo della medicina, con più di 13 milioni di partecipanti e ha creato più di 50.000 posti di lavoro nel settore dell'ospitalità.

L'**espansione** del Pennsylvania Convention Center aumenterà gli spazi di quasi il **60%**, in maniera da poter ospitare più eventi contemporaneamente. Una volta ampliato il Pennsylvania Convention Center avrà spazi complessivi per quasi **100.000 mq**; il più grande spazio contiguo, 52.000 mq, di tutti i Convention Center della costa orientale degli USA; la più grande sala congressi della East Coast, di oltre 5.500 mq; la capacità di ospitare grandi fiere o due importanti convention simultaneamente.

L'espansione del Pennsylvania Convention Center si tradurrà inoltre in **280.000 ulteriori pernottamenti** negli hotel della città e oltre 140 milioni di dollari come impatto economico annuale, e creerà oltre 2.000 posti di lavoro indotti.

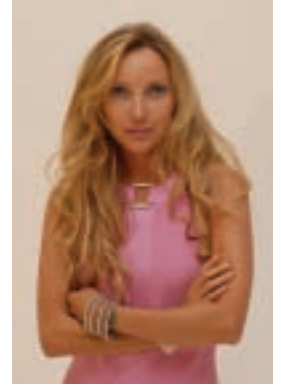
DOVE ALLOGGIARE A PHILADELPHIA

Una delle scelte più valide per soggiornare a Philadelphia è senz'altro lo **Sheraton Society Hill** (www.sheraton.com), che si trova nel cuore un quartiere conosciuto per i ristoranti, negozi, gallerie e locali, ad un passo dalla Independence Hall e dalla Liberty Bell. La sua atmosfera classica riporta all'epoca coloniale, ma l'albergo è dotato di tutte le tecnologie di punta, inclusa la connessione Wi-Fi in tutte le stanze e le aree comuni. Le **camere** sono **365**, arredate in stile classico, e dotate del confortevole letto Sheraton Sweet Sleeper (SM). Le migliori per gli uomini d'affari sono le Sheraton Club Guest Room che hanno una grande scrivania, telefono con due linee, sedia ergonomica, stampante e fax e accesso gratuito alla fitness room e al **Club Lounge**, che offre un'ottima colazione mattutina, l'aperitivo alla sera e bevande tutta la giornata. Per il relax c'è una piscina coperta riscaldata, una vasca jacuzzi e un fitness centre. Lo Sheraton Society Hill ha 1.600 mq di spazi meeting, tutti al piano terra, suddivisi fra **17 sale** tra cui una ballroom di 724 mq che può ospitare 900 persone.



La celebre scultura di Robert Indiana

Intervista a Simona Prisco



Questo itinerario è frutto di un'iniziativa del **Philadelphia Convention and Visitors Bureau** in collaborazione con **US Airways**, allo scopo di promuovere l'eccellenza di Philadelphia come New Entry per viaggi incentivi, congressi ed eventi speciali. In particolare, come hub negli Stati Uniti, per raggiungere ed abbinare soggiorni in altre destinazioni. Questa volta è stato il caso di San Francisco. A fare quest'esperienza la **Dottorssa Simona Prisco**, giovanissima Sales Manager Italia di Corel.

Quali sono state le sue impressioni dall'inizio del viaggio?

Il viaggio è cominciato veramente bene grazie a **US Airways**. Il volo per San Francisco, prima tappa del viaggio, è stato lungo, ma la classe Envoy sulle tratte transatlantiche e la Prima classe nei voli domestici sono molto valide, con poltrone confortevoli, cucina di ottimo livello e pasti serviti one by one, con piatti sempre caldi e un vasta scelta. Sia la classe Envoy che Prima evitano anche problemi di eccedenza bagaglio e hanno una corsia preferenziale per l'imbarco. Anche la classe economica è di ottimo livello e i voli in orario.

Che cosa le è piaciuto di più di Philadelphia?

Innanzitutto mi è piaciuto il fatto che fosse una **città a misura d'uomo**. Ci tornerei anche domani: a Philadelphia ti senti a casa, ti ricordi le cose, ti ambientati subito, ti senti di andare in giro tranquillo, e inoltre ha un impianto urbanistico molto chiaro che la rende facile da girare.

Poi ho trovato gente gentile e disponibile e una **qualità di vita** ottima, molto diversa che in Europa.

Mi è piaciuta molto anche la **cucina** di Philadelphia, che infatti è nota per essere la capitale culinaria degli USA. Ottimi ad esempio la brasserie francese Parc, l'ultimo ristorante di Stephen Starr, o lo storico Bookbinders dove abbiamo gustato una cucina contemporanea a base di pesce e crostacei.

Per quello che riguarda il post congress, la città è molto interessante perché ha da offrire moltissimo per il **divertimento**, specialmente nell'area vicino al fiume, una zona molto viva ricca di ristoranti, locali, pub, ma è perfetta anche per chi ama la **cultura**. Personalmente quello che mi ha colpito di più è la **Barnes Foundation**, una villa che ospita la più grande collezione privata di pitture impressioniste. Un vero capolavoro! Probabilmente la Barnes Collection verrà spostata vicino al **Philadelphia Museum of Art**, - anch'esso bellissimo - per fare un polo unico dedicato all'arte, molto comodo per gruppi.

Un'altra cosa da segnalare è che la città è la mecca dello **shopping** perché è tax free su abbigliamento e scarpe. Una gita al **King of Prussia**, una delle più grandi shopping mall in America, è un must, mentre in città la zona più chic è intorno a **Rittenhouse Square**.

Dal punto di vista della fruibilità, la città è consigliabile sia per **gruppi incentive** che **meeting aziendali**.

Per quello che riguarda la possibilità di organizzare eventi anche di una certa rilevanza e congressi, ho trovato molto interessante il fatto che il **Pennsylvania Convention Center** sia proprio nel cuore della città. È uno spazio veramente elegante, che sarà ampliato a breve, ed è collegato con passerelle a strutture alberghiere e alla fermata della metropolitana. Dal Convention Center si raggiunge l'Hard Rock Café e il **mercato coperto** del Reading Terminal che offre cibo anche la domenica nei diversi "corner" dove assaggi piatti delle cucine di tutto il mondo. Si trovano anche i prodotti freschi portati in città dalla comunità Amish, molto numerosa in Pennsylvania.

Che attività avete svolto?

Una delle cose più divertenti è stato il giro in **Segway** con la società I-Glide che ci ha portato a vedere il parco lungo il fiume e i quartieri circostanti. Con il Segway si vede la città tranquillamente ma senza affaticarsi, seguendo delle stradine che sono come piste ciclabili. Inoltre a Philadelphia non c'è molto traffico ed ha dimensioni abbastanza contenute: in dieci minuti di taxi la attraversi tutta. Abbiamo anche visitato il Museo con i velieri d'epoca, il quartiere universitario e la **City Hall**, un palazzo antico con una torre con ascensore che offre una bellissima vista su tutta la città. In alternativa si può fare un tour sulla **mongolfiera**, vicino allo zoo. Abbiamo anche visitato il **Kimmel Centre for Performing Arts** e la celebre Independence Hall con la **Liberty Bell**.

Cosa dice delle strutture alberghiere?

Il nostro albergo, lo **Sheraton Society Hill**, è molto carino, e ha una bellissima Club Lounge. Ma in generale ho trovato che tutti gli alberghi siano di ottimo livello, con camere standard decisamente più ampie di quelle che si trovano in Europa.

Quali altri atout ha la città, secondo lei?

Prima di tutto la **posizione strategica**, a metà strada tra New York e Washington. Con 45 minuti di treno si raggiunge **Atlantic City**, patria del gioco e del divertimento che ha recentemente rinnovato l'immagine puntando sempre più su spettacoli, gastronomia e centri benessere - perfetto per la parte ludica di un viaggio incentive. Un altro plus secondo me sta nella **professionalità** dello staff del Philadelphia Convention and Visitors Bureau, sia in Italia che in loco, garanzia di programmi ben organizzati per un gruppo.

Inoltre la municipalità ha la capacità di mettere in valore i luoghi di interesse turistico in un modo veramente speciale, dalla Liberty Bell alla celebre scultura rossa **LOVE** di Robert Indiana.

Lei ha visitato anche San Francisco. Come vedrebbe abbinare le due destinazioni per un gruppo?

Premesso che anche **San Francisco** mi è piaciuta moltissimo, io credo sia una buona idea unire le due realtà. Grazie alle connessioni di **US Airways** questo non solo è possibile, ma anche consigliabile. Si potrebbe per esempio organizzare un convegno a Philadelphia e fare la parte incentive a San Francisco. Oltre a tutto, in questo modo, in un solo viaggio e un volo interno di quattro ore uno riesce a vedere le due coste e due città splendide!

La società COREL

Corel è una delle principali società di software a livello mondiale, con più di 100 milioni di utenti in oltre 75 paesi. I software sviluppati dall'azienda aiutano le persone a esprimere le loro idee e a creare progetti più coinvolgenti, creativi e di impatto. Nel corso degli anni la società si è affermata per la progettazione di prodotti all'avanguardia, affidabili e intuitivi che hanno consentito agli utenti di raggiungere nuovi livelli di produttività. È inoltre stata riconosciuta nel settore con centinaia di premi per l'innovazione, il design e il valore dei suoi software.

Il portafoglio di prodotti vanta nomi noti e globalmente riconosciuti come la Suite grafica CorelDRAW®, Corel® Painter™, Corel DESIGNER® Technical Suite, Corel® Paint Shop Pro® Photo, VideoStudio®, WinDVD®, Corel® WordPerfect® Office e WinZip®. La società ha sede generale ad Ottawa, in Canada, e uffici principali negli Stati Uniti, nel Regno Unito, in Germania, in Cina, in Taiwan e in Giappone.